



BILAN DE L'ANIMATION

du site Natura 2000 N°FR7200663
Vallée de la Nizonne
Année 2024



SOMMAIRE DU DOSSIER

I.	Temps d'animation.....	3
	Tableau 1 : Tableau du suivi du temps d'animation.....	3
II.	Gestion des habitats et des espèces	3
	➤ Animation des mesures agro-environnementales et climatiques (MAEC)	3
	➤ Animation de contrats ni agricole ni forestier	4
	➤ Animation de contrats forestiers	4
	➤ Animation de la charte Natura 2000.....	5
	➤ Animation pour la gestion avec d'autres outils financiers	5
	➤ Animation foncière.....	5
III.	Assistance à l'application du régime d'évaluation des incidences.....	5
IV.	Amélioration des connaissances et suivi scientifique	5
V.	Information, communication et sensibilisation	9
	➤ Création / mises à jour d'outils de communication, média	9
	➤ Organisation de réunions d'informations ou de manifestations	9
	➤ Participations à des manifestations ou réunions sur le territoire.....	9
	➤ Communication / animation auprès des scolaires	10
	➤ Participation à la vie du réseau Natura 2000 au-delà du site	10
	➤ Formation liée à l'animation du site.....	10
VI.	Soutien à l'articulation de Natura 2000 avec les autres politiques publiques.....	10
VII.	Gestion administrative et financière et animation de la gouvernance du site.....	11
	➤ Programmation, évaluation et bilan	11
	➤ Préparation et animation du comité de pilotage et groupe de travail	11
	➤ Mise à jour du DOCOB.....	11
VIII.	Appropriation du DOCOB (Bibliographie, historique des dossiers, repérage de terrain)	12

I. Temps d'animation

Tableau 1 : Tableau du suivi du temps d'animation

		Total heures	Total jours
Gestion des habitats et des espèces	Animation de MAET (rédaction PAE, démarchage, montage dossier)	69	8,8
	Animation de contrats ni agricoles ni forestiers (démarchage, préparation, suivi)	4	0,5
	Animation de contrats forestiers (démarchage, préparation, suivi)	0	0,0
	Animation de la charte Natura 2000 (démarchage, préparation, suivi)	0	0,0
	Animation pour la gestion avec d'autres outils financiers	40	5,1
	Amélioration des connaissances et suivi scientifique (suivi scientifique et technique)	130	16,7
	Animation foncière	0	0,0
Information, communication et sensibilisation	Création / mises à jour d'outils de communication, média	30,5	3,9
	Organisation de réunions d'informations ou de manifestations	66	8,5
	Participations à des manifestations ou réunions sur le territoire	70	9,0
	Communication / animation auprès des scolaires	0	0,0
	Participation à la vie du réseau Natura 2000 au delà du site	4	0,5
	Formation liée à l'animation du site	20	2,6
Gestion administrative et financière et animation de la gouvernance du	Programmation, évaluation et bilan	130	16,7
	Préparation et animation du comité de pilotage et groupe de travail	88	11,3
	Mise à jour du DOCOB (fiches actions, contrat, charte)	0	0,0
	Appropriation du DOCOB (Bibliographie, historique des dossiers, repérage de terrain)	119	15,3
	Assistance à l'application du régime d'évaluation des incidences	36	4,6
	Soutien à l'articulation de Natura 2000 avec les autres politiques publiques	8	1,0
	TOTAL Natura 2000	814,5	104,4

Le tableau ci-dessus affiche le détail du temps passé par l'animatrice Natura 2000, selon chaque axe de travail.

Le nombre de jours est en deçà du nombre de jours théorique de la demande (104,4 jours au lieu de 165 jours pour un 0.75 ETP sur 11 mois) en raison du changement de mission de l'animatrice, qui a basculé au 1^{er} octobre sur le poste de définition de la stratégie biodiversité. L'animation complète du site reprendra avec l'arrivée du/de la nouvel(elle) animateur(trice).

Vous retrouvez, ci-après, le détail des missions réalisées au cours de cette année 2024.

II. Gestion des habitats et des espèces

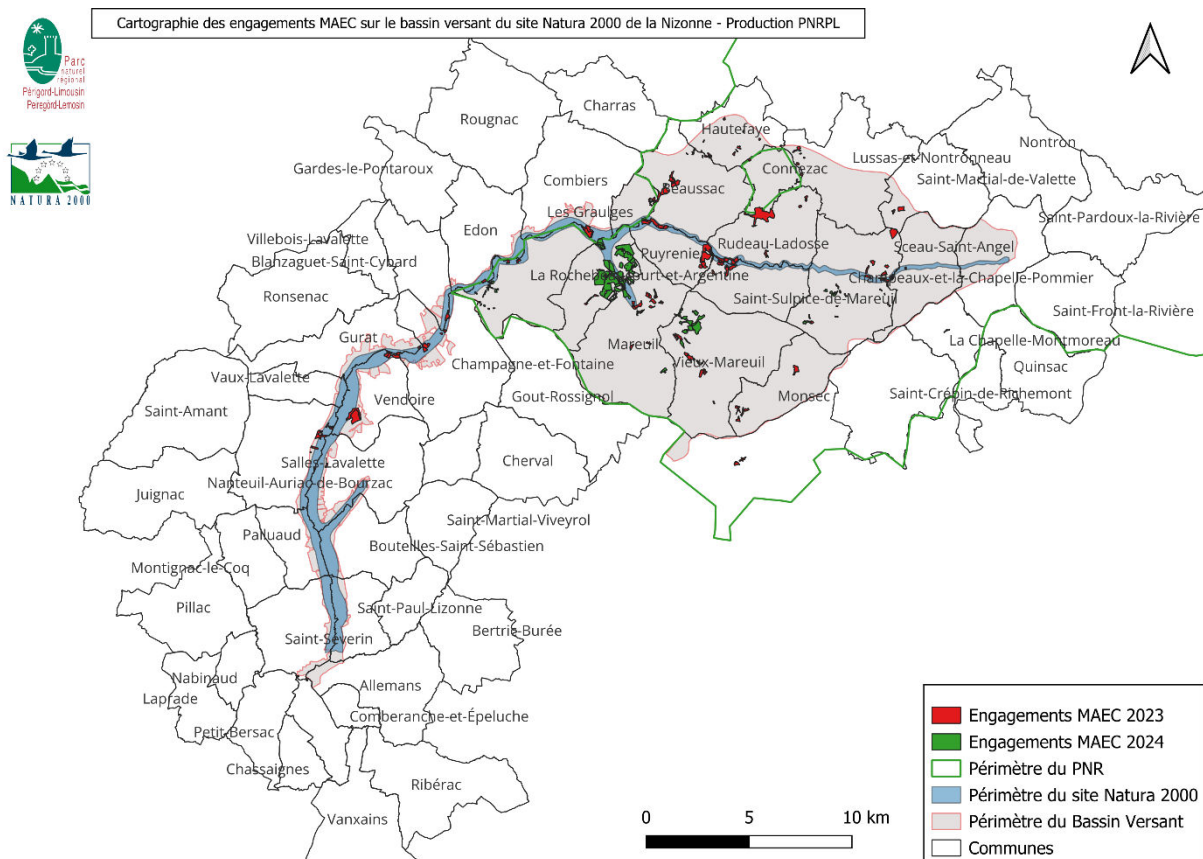
➤ Animation des mesures agro-environnementales et climatiques (MAEC)

3 exploitations ont été accompagnées cette année sur le bassin versant de la Nizonne pour le montage de leur dossier MAEC. Les surfaces engagées représentent 311.92 Ha. Pour rappel, elles représentaient l'année dernière 386.65 ha.

Les 698.57 ha en cours d'engagements sont répartis dans les mesures comme suit : 31% de la surface en fauche tardive, 12.4% de la surface en maintien des zones humides, 56.4% de la surface en mesure de « pastoralisme » (pâturage extensif).

Parallèlement, l'animatrice été chargée de la mise en place des MAEC sur l'ensemble du territoire des 2 PAEC du PNR PL sur le 0.25 ETP restant. Les mois d'avril, mai, et août ont essentiellement été tournés vers cet objectif, sur le site N2000 comme sur le reste du territoire, avant l'envoi des dossier en DDT au 15 septembre (réalisation des diagnostics, cartographie, rédaction des plans de gestion).

Des temps d'échange interne aux différents animateurs MAEC du Parc ont été organisés régulièrement pour définir les modalités de communication autour de ces MAEC, et pour réaliser un suivi prévisionnel d'utilisation des enveloppes budgétaires allouées.



➤ Animation de contrats ni agricole ni forestier

Le Conservatoire d'Espace Naturel a exprimé sa volonté de passer par un contrat Natura 2000 pour réaliser l'entretien et la restauration des tourbières, sur la partie Dordogne et sur la partie Charente du site. Ce contrat devrait commencer au cours de l'année 2025. Une estimation est portée à 65 000 pour ces contrats N2000.

➤ Animation de contrats forestiers

Aucune action n'a été menée concernant les contrats forestiers cette année.

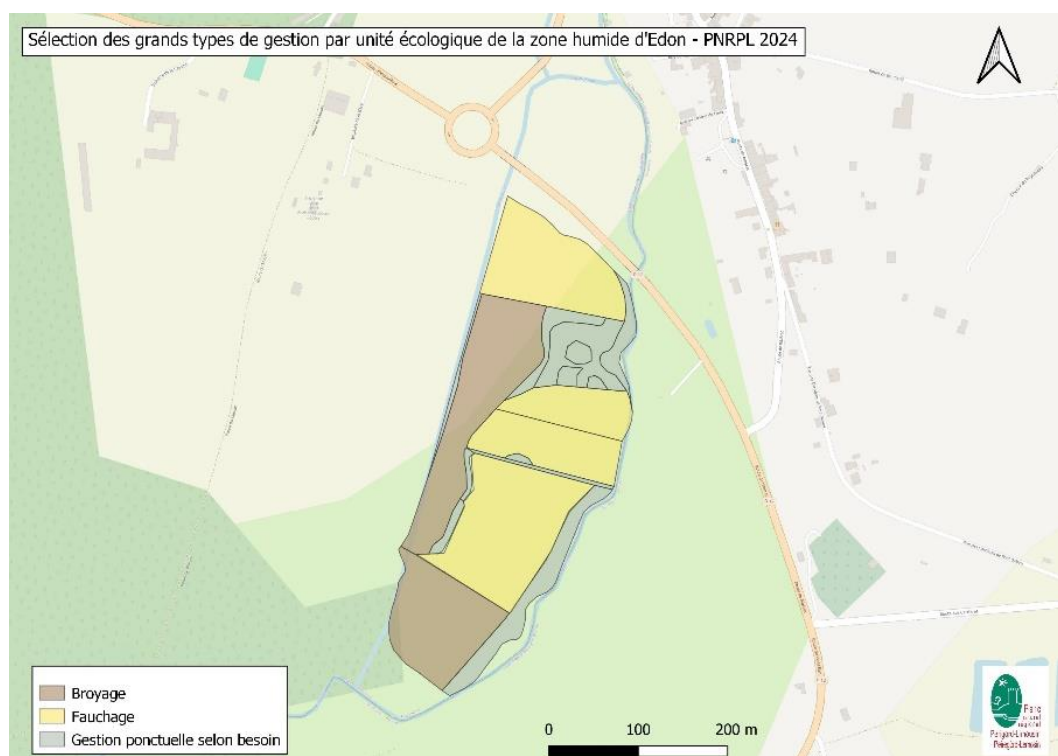
➤ Animation de la charte Natura 2000

L'animatrice a été sollicitée pour vérifier l'adhésion de 2 exploitations agricoles à la charte, normalement obligatoire pour l'obtention de leur label HVE. Les exploitations n'étaient pas signataires, l'animatrice est en attente d'une régularisation de la situation.

➤ Animation pour la gestion avec d'autres outils financiers

Dans le cadre de mesures compensatoires, le département de la Dordogne a procédé à l'acquisition de plusieurs parcelles en zones humides sur la commune de La Rochebeaucourt. Depuis plusieurs années, le PNR PL, le département, le SRBD et le CEN travaillent de concert pour réaliser le plan de gestion établi sur le site, notamment en faveur du cuivré des marais.

Ainsi, sur l'année 2024, un bilan des conventions en cours a été réalisé. Le prêt à usage convenu entre Mr Bourreau (exploitant des parcelles) et le Département de la Dordogne arrivant à terme, des échanges ont eu lieu pour décider ou non de sa reconduction tacite. Les autres possibilités de gestion ont été discutées en COPIL. Un nouveau prêt à usage est finalement en cours de signature. Il permet une souplesse plus importante pour l'exploitant tout en garantissant une gestion adaptée sur les zones propices au cuivré des marais.



➤ Animation foncière

Aucune action n'a été mise en place par l'animatrice concernant l'animation foncière cette année.

III. Assistance à l'application du régime d'évaluation des incidences

- Sollicitation par un particulier : construction d'un hangar avec toiture en panneaux photovoltaïques, Saint-Front-sur-Nizonne
- Sollicitation DDT 16 : construction d'un hangar avec toiture en panneaux photovoltaïque, Saint-Séverin

- Sollicitation par le Syndicat d'eau potable du sud Charente : interconnexion des réseaux d'alimentation en eau potable, traversée de rivière, Salles-Lavalette
- Sollicitation DREAL NA : projet d'extension d'un camping avec modification des évacuations, Mareuil-en-Périgord

Une nouvelle sollicitation est en cours par le département de la Charente concernant des travaux sur un point de captage présent sur la Nizonne.

IV. Amélioration des connaissances et suivi scientifique

Plusieurs projets en cours permettent d'obtenir des données sur le site Natura 2000 « Vallée de la Nizonne » :

Inventaires odonates pour la réalisation d'un Atlas des odonates du PNR Périgord-Limousin

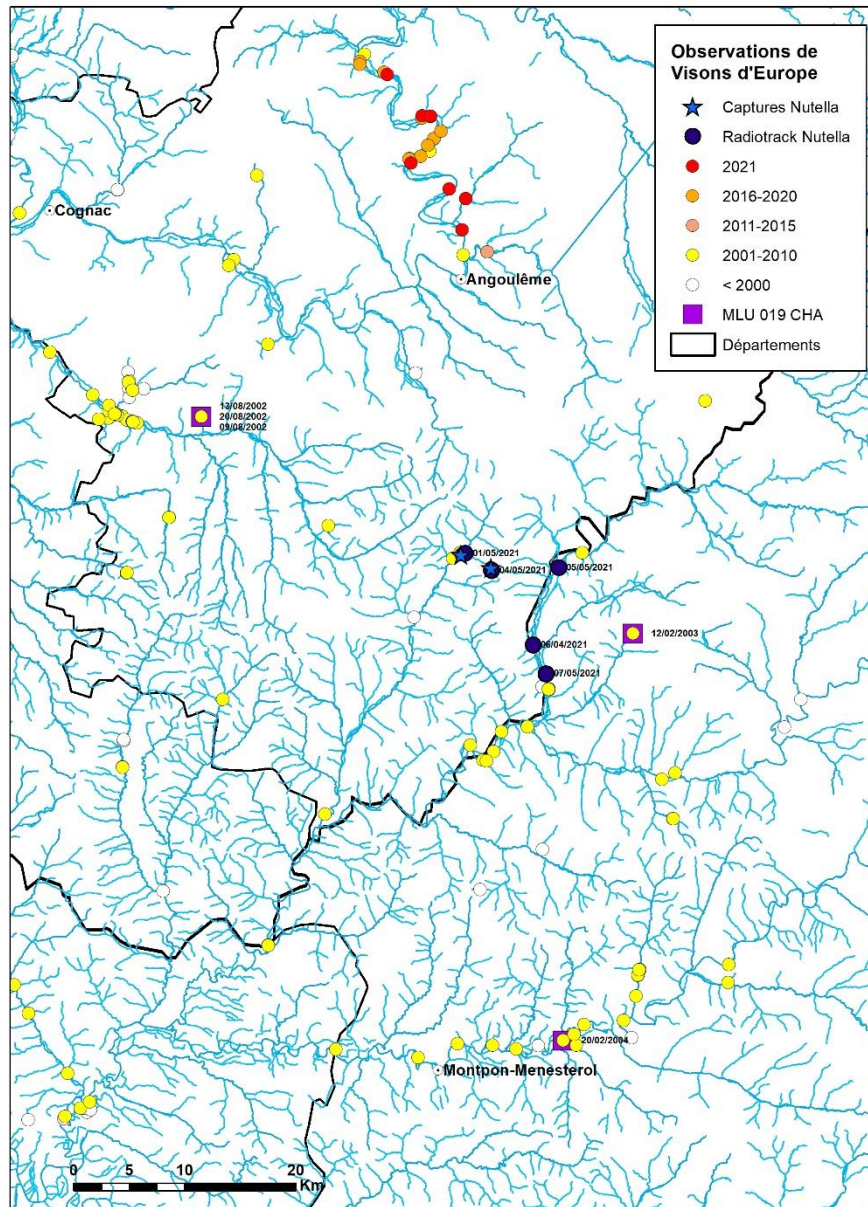
Il s'agit d'un programme tri-annuel (2023-2026) commandité par le PNR PL et porté par la LPO et la SLO. Des campagnes d'inventaires ont été organisées en 2023 et 2024, notamment sur le site de la Nizonne ; Elles devraient permettre l'édition d'un atlas des odonates en 2026.

Projet d'amélioration des connaissances sur le Vison d'Europe

Dans le cadre d'un appel à projet pour l'amélioration des connaissances DREAL/Région 2023, des prospections ont été menées par le GREGE et l'OFB sur territoire de la Nizonne. Quatre sondages ont été proposés, depuis l'embouchure de la Dronne jusqu'à Gurat. Trois d'entre eux ont été réalisés sur l'année 2024, le quatrième aura lieu au printemps 2025. Chacun de ces sondages se compose de différents dispositifs de détection, avec 11 tunnels à empreinte, 15 piquets à poil et 4 pièges photographiques, répartis sur 3 à 5 km de linéaire de cours d'eau.

Les analyses génétiques sur les poils récoltés ne sont pas encore terminées. Les pièges photos et empreintes ont permis l'identification de plusieurs espèces non ciblées : écureuil roux, genette commune, loutre d'Europe, martre des pins, et renard roux. Une empreinte dans un des tunnels ne permettait pas la différenciation entre un putois et un vison. Du matériel complémentaire a donc été déployé sur le secteur afin d'essayer d'identifier l'espèce avec précision.

Pour rappel, la présence de l'espèce reste fortement suspectée sur le bassin versant de la Nizonne, avec notamment le suivi d'un individu équipé d'un dispositif de télémétrie en 2021 réalisant des aller-retours avec le bassin de la Tude. La carte ci-dessous explicite les points de relevé des déplacements de cet individu, prénommé « Nutella ».



Etude de vulnérabilité climatique des habitats forestiers

Ce projet porté par le Centre National de la Propriété Forestière (CRPF Nouvelle-Aquitaine et IDF) et co-financé par la Région Nouvelle-Aquitaine (AAP Nature et Transitions) et la DREAL, vise à promouvoir l'intégration des enjeux liés au changement climatique dans la gestion des écosystèmes forestiers néo-aquitains pour questionner la notion de « durabilité » et aller vers une gestion plus proactive, qui anticipe et atténue les effets des dérèglements climatiques.

Pour ce faire, plusieurs sites d'étude sont recherchés parmi notamment les territoires de Pnr et plus particulièrement au sein de site Natura 2000 où les habitats sont bien identifiés.

L'animatrice a assisté à une journée de relevés de terrain et de travaux pratiques sur les sites sélectionnés le 08/04.

Programme Life Wild Bees 2021-2026



Il s'agit ici d'un programme européen LIFE, porté par les cinq Pnr de Nouvelle-Aquitaine (Périgord-Limousin, Millevaches, Médoc, Marais Poitevin et Landes de Gascogne), avec pour ambition la sauvegarde des abeilles sauvages et donc le maintien du service de pollinisation. L'animatrice Natura 2000 participe ponctuellement aux campagnes de suivi de ce programme (pose des pièges et relevés) sur son site (3 points de suivi sur coteaux calcaires et 4 en prairies de fauche). Au cours de l'année, l'animatrice a procédé à la dépose et au relevé de 3 sessions de capture (4 journées).

AAP « Evaluation de l'efficacité des mesures de retard de fauche en prairies non subalpines »

Il s'agit du suivi réalisé depuis 2020 en lien avec la candidature du Parc à l'appel à projet national proposé par l'Office Français de la biodiversité (OFB) et l'UMS PartiNat (Unité Mixte de Services regroupant l'OFB, le CNRS et le Museum National d'Histoire Naturelle) concernant « l'Évaluation de l'efficacité des mesures de retard de fauche en prairies non subalpines » et qui a déjà été présenté, lors du précédent COPIL. L'un des buts de cette étude étant de voir si les MAE de retard de fauche ont effectivement un impact positif sur la qualité des prairies engagées.

6 parcelles de prairies de fauche (3 prairies en retard de fauche et 3 prairies témoins), dont 4 sont au sein du site Natura 2000 (+ 2 parcelles témoins en dehors du site mais dans un secteur proche) sont suivies dans le cadre de cette étude.

Ces suivis étaient à conduire pendant 5 ans (2020 -2024) et consistaient à décrire les parcelles suivies, retracer leur historique de gestion, observer les dates de fauches dans un rayon d'un km autour de chaque parcelle suivie (4 passages par an entre mi-mai et début juillet), y réaliser des suivis botaniques, ornithologiques et entomologiques réguliers. Les trois premiers volets sont réalisés en interne au PNR PL par l'animatrice Natura 2000 du site. Les suivis botaniques, ornithologiques et entomologiques sont réalisés par des prestataires naturalistes (LPO et Vincent Nicolas).

Cette année les pluviométries importantes ont décalé les dates de fauches qui se sont finalement produites très tardivement sur la plupart des parcelles.

Cet appel à projet est désormais terminé, mais le PNR PL est lauréat d'un nouvel appel à projet, portant sur 4 parcelles sur la commune de Sceau-St-Angel, et 2 communes sur le site N2000 de la Haute-Dronne.

Mise à jour de la cartographie des habitats du site Natura 2000

Les modalités de validation de cette nouvelle cartographie ne sont toujours pas connues. Elle est cependant bien existante, dans sa forme finale, et a pu être transmise pour un travail d'analyse dans le cadre du projet de création d'une RNR « Tourbières et zones humides de la Lizonne », porté par le CEN NA.

V. Information, communication et sensibilisation

➤ Création / mises à jour d'outils de communication, média

L'animatrice a été sollicitée pour la création de panneaux concernant des mesures de fauche tardives sur des parcelles engagées en MAEC. Des visuels ont été créés, ils sont réutilisables en d'autres points du site N2000 en cas de nouvelles sollicitations.

➤ Organisation de réunions d'informations ou de manifestations

Pendant cette période, l'animatrice a organisé et animé les deux sorties animées prévues sur le site en 2024 suivantes :

Le mercredi 26 juin : Le château et ses demoiselles

« Après avoir apprécié le parc du château, nous cheminerons le long de la Nizonne pour découvrir les différentes espèces de libellules et de demoiselles qui s'offrent à nos yeux. »

La forte pluviométrie en début d'été n'aura pas permis l'observation de nombreux individus, ni une grande diversité spécifique. L'accent aura plutôt été mis sur le cycle de vie des odonates et leur écologie. Cette animation a été faite en partenariat avec Mathilde Bach, chargée de mission CATZH au PNR, qui aura pu présenter l'intérêt des zones humides et les mesures de gestion envisagées dans le parc du château.

Le mercredi 3 juillet : Une vallée bien surveillée

« La biodiversité de la Nizonne est aussi magnifique que discrète. Comment surveiller et protéger ces espèces si sensibles et difficiles à observer ? Venez découvrir quelques-unes des méthodes utilisées par les gestionnaires pour les inventorier et les dénombrer. »

Cette animation a permis de parler des différents programmes d'acquisition de connaissances actuellement en cours sur le site N2000. En partenariat avec les stagiaires du LIFE Wild Bees, un accent particulier a été mis sur ce programme, avec une explication détaillée du protocole et du devenir des résultats. L'animatrice a profité de cette animation pour amener des nuances auprès du grand public : programme de suivi, programme de contrôle, relevés initiaux ect.

Le jeudi 25 avril s'est tenu à La Rochebeaucourt une réunion d'information concernant les travaux sur la chararose du frêne, prenant notamment la forme d'une restitution de stage, puis d'échanges en profitant d'une prospection sur le terrain.

Le mercredi 10 avril, l'animatrice a organisé la tenue d'une réunion par visio avec la chargée de mission chararose du PNR Marais Poitevin afin de compiler des connaissances sur les études menées et les méthodes de gestions testées sur ce territoire.

➤ Participations à des manifestations ou réunions sur le territoire

- COPIL de la Zone Humide d'Edon le 21 février à La Rochebeaucourt
- Réunion sur le terrain le 6 mars pour découvrir les tourbières du conservatoire d'espace naturel sur la partie charentaise du territoire, et évoquer le contenu éventuel des prochains contrats Natura 2000.
- Réunion sur le terrain le mercredi 27 mars, avec le SRBD et Mathilde Bach, animatrice CATZH du PNRPL, pour réaliser un point sur les notices de gestion de différentes zones humides conventionnées du territoire.

- Le 2 juillet s'est tenu une réunion de restitution du programme d'action tri-annuel d'inventaire des odonates sur le territoire du PNRPL (2023-2026). Une partie de la Nizonne étant couverte par ce programme d'action, l'animatrice a pris part à cette journée.

➤ **Communication / animation auprès des scolaires**

Cette année, l'animatrice a fini l'accompagnement d'un groupe d'étudiants en BTS GPN à Périgueux dans le cadre d'un projet tutoré sur les pelouses calcaires de la Nizonne. Elle s'est rendue à l'animation organisée par le groupe sur les pelouses sèches favorables aux orchidées sur la commune de Rudeau-Ladosse le 10 avril.

Elle a de plus organisé une rencontre avec un deuxième groupe d'étudiants du même établissement pour un projet tutoré également, portant sur les MAEC, commandité par la chambre d'agriculture de Dordogne. Ce temps d'échange aura permis de leur donner une vision plus technique du dispositif, notamment en leur présentant les étapes de diagnostic et de montage de dossier pour les différentes mesures proposées.

➤ **Participation à la vie du réseau Natura 2000 au-delà du site**

Pendant cette période, l'animatrice a :

- participé au webinaire sur les énergies renouvelables dans les sites Natura 2000 le 24 septembre.
- participé aux rencontres régionales Natura 2000 de Nouvelle-Aquitaine, organisée par la région à Poitiers, le 1 octobre.

➤ **Formation liée à l'animation du site**

L'animatrice a suivi trois formations pendant cette période :

- Formation sur les méthodes d'inventaire et de valorisation statistiques des résultats pour l'étude des rhopalocères, organisée le 04 avril à Verneuil-sur-Vienne. Plusieurs espèces d'intérêt patrimoniale étant listées dans le DOCOB, l'animatrice a cherché à améliorer ses compétences d'étude sur ce groupe taxonomique, entre autres pour l'établissement d'un éventuel cahier des charges dans le cadre de la révision du DOCOB.
- Formation portant sur la reconnaissance des rhopalocères, organisée le 12 juin à Verneuil-sur-Vienne par la SEL. Elle vient compléter la formation précédemment citée, notamment sur le volet technique.
- Formation le 29 avril à Mongauzy, organisée par le PNA Vison d'Europe pour devenir référent sur le territoire, consistant notamment en une amélioration des aptitudes de reconnaissance de l'espèce, et de la remontée d'information en cas de capture. L'animatrice est désormais inscrite sur l'arrêté préfectorale listant les référents des territoires nord Dordogne et Sud Charente, et peut être contactée en cas de capture potentielle.

VI. Soutien à l'articulation de Natura 2000 avec les autres politiques publiques

L'animatrice fait en sorte que les enjeux du site Natura 2000 soient intégrés dans les projets portés par le PNR.

L'animatrice participe également aux réunions d'équipe (une fois par mois) et de la commission biodiversité au sein du Parc, pendant lesquelles elle informe ses collègues sur les actions menées dans

le cadre de l'animation Natura 2000 et elle veille à la cohérence des projets présentés par chacun avec les enjeux de Natura 2000.

Dans ce cadre elle a participé à 11 réunions d'équipe.

L'animatrice a par ailleurs participé à divers réunions et échanges :

- Participation aux Webinaire pré et post CRAEC pour la mise en œuvre des MAEC sur le territoire, les 19 et 28 mars
- Participation au webinaire d'information relatif à la norme de la conditionnalité BCAA2 « protection des zones humides et des tourbières » le 8 août.
- Participation à 1 journée d'atelier avec les partenaires et élus du PNR dans le cadre d'une consultation pour l'écriture de la nouvelle charte
- Participation à 3.5 journées de travail d'équipe du PNR sur la rédaction de la charte
- Relecture des mesures en rapport avec les sujets de biodiversité et de patrimoine naturel dans le cadre de l'écriture de la nouvelle charte.
- Participation au séminaire de rentrée du PNRPL sur l'Atténuation et l'Adaptation au Changement Climatique.

VII. Gestion administrative et financière et animation de la gouvernance du site

➤ **Programmation, évaluation et bilan**

Au cours de l'année 2024, cet axe de travail comprends :

- Rédaction du bilan de l'animation Natura 2000 pour l'année 2024
- Gestion des fiches temps et fiches de frais
- Point sur les projets en cours et à venir sur 2025 pour le relais de la mission
- Mis à jour la couche SIG des engagements MAEC 2024 à l'échelle du bassin versant de la Nizonne
- Analyse des données SIG des parcelles engagées en MAEC en 2024.
- Préparer les dossiers à transmettre à la nouvelle personne arrivante
- Réalisation d'un entretien avec le président de COPIL pour dresser les orientations de l'année 2025

➤ **Préparation et animation du comité de pilotage et groupe de travail**

Le COPIL a été programmé au 28 novembre 2024, date plus avancée que l'année précédente pour permettre une validation du changement de temps de travail et de financement sur le poste de l'animation avant le recrutement du (de la) nouvel(le) animateur(trice). Cette validation doit également faire l'objet d'une délibération en Comité Syndical du PNRPL le 11 décembre 2024.

➤ **Mise à jour du DOCOB**

Une augmentation du temps de travail dédié à l'animation du site de la Nizonne est prévue, notamment pour permettre la mise en place des travaux de révision du DOCOB. La révision de la cartographie des habitats étant terminée, elle servira de base solide pour l'étude des nouveaux enjeux du territoire.

VIII. Appropriation du DOCOB (Bibliographie, historique des dossiers, repérage de terrain)

Un certain temps d'appropriation a été nécessaire pour l'animatrice en cette année 2024. Il est à prévoir que l'année 2025 sera également marquée par un temps important d'appropriation avec le nouveau changement du personnel d'animation.